

# Guide Erasmus+ pour les établissements scolaires #1

## Avant de présenter une candidature

Cette fiche d'information explique la façon de préparer votre établissement pour bénéficier pleinement d'Erasmus+.

**Un guide pratique pour les chefs  
d'établissements scolaires**

# Avant de présenter une candidature

## Planification : une approche globale de l'école dans le cadre d'Erasmus+

Définir clairement le leadership dès le tout début apportera un réel avantage à votre projet Erasmus+. Pour ce faire, il est conseillé d'inclure des activités européennes dans la planification du développement de votre établissement scolaire comme partie intégrante plutôt que simplement un « plus ». Vous devez donc vous assurer que tous les membres du personnel connaissent les objectifs de votre ou de vos projets Erasmus+ et la manière dont ils contribuent à vos objectifs stratégiques.



### Thème de réflexion

Quel impact sur l'apprentissage des élèves attendez-vous de la participation de votre établissement au programme de l'UE ?

La participation du personnel scolaire, des élèves, des parents et d'autres parties prenantes à cette question clé contribuera à garantir qu'Erasmus+ répond à des besoins d'apprentissage pressants dans votre école. De plus, si vous réussissez à promouvoir les avantages du programme Erasmus+ et à montrer comment les activités européennes seront intégrées dans les activités scolaires quotidiennes, Erasmus+ sera perçu comme une opportunité incontournable plutôt que comme une charge de travail supplémentaire.

Après cette consultation détaillée, il convient de fixer un ensemble d'objectifs clairs liés aux plans d'amélioration continue de votre établissement scolaire. Le partage général des objectifs, des avantages et des résultats d'apprentissage attendus, notamment avec les parents et autres parties prenantes de l'établissement, créera une vision commune de votre implication dans ce projet européen.

« Nous savons que l'un des facteurs les plus importants dans la réussite d'un projet est un programme clair qui intègre les objectifs du projet européen dans le programme scolaire. »

**Ricarda Geidelt, enseignante, Allemagne**



## Exemple pratique

### Une approche globale de l'école dans un projet européen

Une école primaire allemande participe régulièrement à des projets européens depuis 2005. Voici quelques exemples des conséquences de l'approche globale de l'école dans le cadre d'Erasmus+ :

#### Identification des opportunités

Le chef d'établissement tient des réunions trimestrielles avec le personnel enseignant confirmé, surveille les objectifs de développement européen de l'établissement et discute des idées liées au projet. Lorsque des projets potentiels sont identifiés, il fait circuler un questionnaire parmi les élèves en leur demandant leurs préférences. Les opinions des élèves sont prises en compte lors de la préparation des candidatures à Erasmus+.

#### Partage des responsabilités

Tout le personnel est invité à mettre son CV Europass à jour régulièrement. La coordinatrice utilise ces CV pour déterminer quels professeurs et autres employés remplissent les besoins de projets spécifiques. Elle les contacte ensuite individuellement. De cette manière, l'équipe interne de projet de l'établissement peut être mobilisée très rapidement.

#### Communication efficace dans l'établissement

Les parents sont informés des projets par le bulletin d'information de l'établissement ainsi que lors des réunions de parents d'élèves et des manifestations organisées par l'établissement. Les résultats des projets sont affichés sur des tableaux numériques dans les locaux scolaires.

#### Apprentissage organisationnel

Quand elle présente une nouvelle idée de projet, la coordinatrice est tenue de préciser comment les enseignements tirés des activités précédentes seront incorporés dans la nouvelle candidature, afin de garantir l'amélioration continue dans l'établissement.

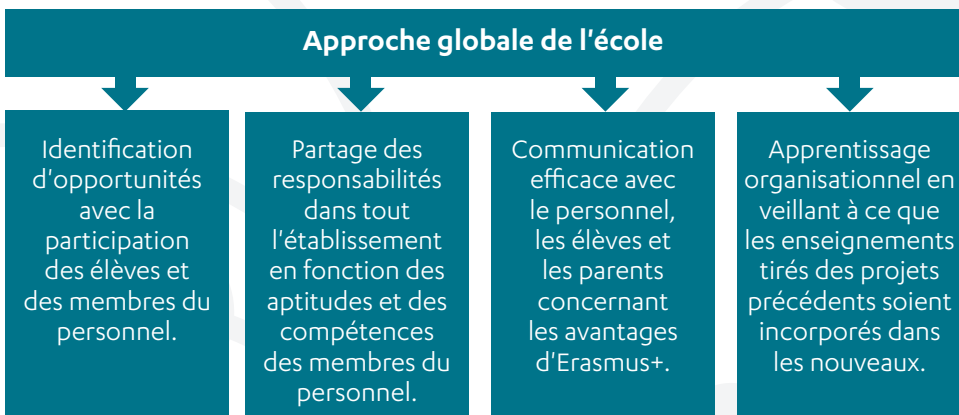


Figure 1 : Une approche globale de l'école dans une école primaire allemande

## Identification de la manière dont Erasmus+ peut contribuer à l'apprentissage et à l'enseignement

Pour incorporer Erasmus+ dans l'ensemble de l'établissement, les décideurs devraient représenter toutes les disciplines du programme scolaire afin de discuter de la manière dont Erasmus+ peut améliorer :

- des domaines ou des disciplines spécifiques figurant au programme (par exemple, lecture/écriture, TIC) ;
- l'apprentissage interdisciplinaire (par exemple, apprentissage intégré d'une matière et d'une langue, à savoir l'apprentissage d'une discipline par le biais d'une langue étrangère) ;
- les valeurs scolaires, les compétences culturelles et interpersonnelles (par exemple, esprit d'entreprise, compréhension interculturelle, principes démocratiques, citoyenneté mondiale, lutte contre le harcèlement, durabilité de l'environnement, travail en équipe) ;
- les méthodes d'enseignement et d'apprentissage (par exemple, partage et mise en œuvre d'une pratique d'enseignement davantage centrée sur l'élève).

Cette vision globale permettra à votre personnel d'identifier de multiples avantages potentiels pour le personnel et pour les élèves, indépendamment de leur discipline ou de leur rôle professionnel.

« Le projet a été élaboré par une équipe multidisciplinaire d'enseignants et de non-enseignants qui ont conçu des activités pouvant être intégrées dans les cours obligatoires des élèves, en rapport direct avec le programme. »

**Jean-Pierre Marcadier, coordinateur de projet, France**



## Exemple pratique

L'utilisation d'Erasmus+ pour soutenir un apprentissage et un enseignement basés sur les TIC

Une école irlandaise visitait une plus grande « e-maturité », en exploitant les TIC pour améliorer l'enseignement et l'apprentissage.

La direction et le personnel enseignant ont donc mis en œuvre un plan d'action scolaire pour appliquer les nouvelles technologies dans l'ensemble de l'établissement. Les projets internationaux ont largement contribué à la réalisation des ambitions de l'établissement et, à cet égard, le personnel a accordé la priorité à deux aspects du financement européen :

### Opportunités de mobilité

La première étape a consisté à identifier les enseignants et le personnel de soutien possédant différents niveaux de compétences numériques, afin d'entreprendre diverses activités de mobilité du personnel. Par exemple, des enseignants ont fait des stages d'observation à l'étranger dans des établissements scolaires spécialisés dans ce domaine. D'autres membres du personnel ont suivi des cours de formation en TIC dispensés par un prestataire de services de formation européen. Ces opportunités sont disponibles actuellement dans le cadre de l'Action-clé 1, Mobilité du personnel.

### Partenariats européens

Un projet de partenariat a été planifié afin de créer une plate-forme d'apprentissage virtuel utilisant le logiciel ouvert Moodle, disponible à tous les niveaux de l'établissement. Cette plate-forme sera un espace où élèves et enseignants pourront collaborer à des projets communs et suivre des cours extrascolaires afin de soutenir et de renforcer leur apprentissage. Ces opportunités sont offertes actuellement dans le cadre de l'Action-clé 2, Partenariats stratégiques.

Grâce au principe inclusif de l'« école globale », la plupart des élèves et des membres du personnel ont bénéficié des opportunités Erasmus+ pour mieux utiliser les TIC dans l'apprentissage et l'enseignement.

## Création d'un Plan européen de développement (PED)

Un plan européen de développement (parfois appelé « Plan de développement scolaire »\*) est exigé si vous faites une demande de Mobilité du personnel (Action-clé 1) et est recommandé à tout établissement scolaire souhaitant participer à long terme à Erasmus+.

Votre PED doit couvrir :

- les besoins de votre établissement en termes de plans de développement de la qualité de l'éducation et de l'internationalisation (par exemple, nouvelles méthodes d'apprentissage et d'enseignement, nouveaux outils ou développement professionnel) et comment les activités programmées contribueront à répondre à ces besoins ;
- l'impact que vous attendez d'Erasmus+ sur l'apprentissage des élèves, les enseignants, les autres membres du personnel et votre établissement ;
- la manière dont votre établissement intégrera les compétences et les expériences acquises par votre personnel dans les programmes et les pratiques organisationnelles.

La plupart des chefs d'établissement pensent qu'une vaste consultation est utile afin de définir l'intérêt d'intégrer une composante internationale dans l'apprentissage et l'enseignement. La participation de collègues dès le départ vous permettra de bien répartir les rôles et les responsabilités dans les activités européennes.

Si les discussions sont fondées sur des approches visant à améliorer la qualité de l'éducation pour les élèves, ce temps sera bien employé et tout le personnel comprendra la pertinence des activités internationales pour leur travail et l'évolution des élèves.

« L'objectif à long terme était l'inclusion dans notre programme bilingue d'apprentissage intégré d'une matière et d'une langue ... Notre Plan de développement scolaire\* nous a aidé à mettre l'accent sur l'importance d'une éducation internationale dans le contexte du marché européen de l'emploi et des études en Europe. »

**Dieter Wlcek, principal de collège, Autriche**

Un PED aide également les chefs d'établissement à suivre les progrès et à responsabiliser les membres de l'équipe, car il définit clairement dans un seul document les objectifs à court et long terme de l'établissement.



## FOCUS

### Un modèle pour l'élaboration d'un Plan européen de développement (PED)

Si vous n'avez jamais élaboré de PED, il peut être difficile de savoir par où commencer. Une solution consiste à évaluer et à développer votre programme actuel en analysant trois propositions simples. Dans votre programme scolaire, quelles opportunités pouvez-vous identifier :

- pour que vos élèves acquièrent des connaissances sur l'Europe ?
- pour préparer les élèves à l'apprentissage, à la vie et au travail dans un environnement international ?
- pour que vos élèves apprennent dans un contexte international ?

En ayant ces questions à l'esprit, vous pouvez commencer à identifier des opportunités de créer et d'améliorer ces aspects de l'apprentissage.

Ainsi, à titre d'exemple, une proposition d'**acquisition de connaissances sur l'Europe** peut être soutenue par un projet de Mobilité du personnel (Action-clé 1) qui vise à développer la compréhension de l'histoire de l'Europe, des institutions et de l'actualité du personnel et des élèves. Les objectifs seraient d'actualiser les compétences du personnel pour que celui-ci connaisse mieux les méthodologies et les stratégies d'enseignement et d'apprentissage sur le thème de l'Europe au 21<sup>e</sup> siècle. Il est possible par exemple d'envoyer du personnel en stage d'observation pour voir comment d'autres enseignent les matières pertinentes. En s'appuyant sur un tel projet, le personnel et les élèves se sentiraient qualifiés et inspirés pour faire partie de la communauté européenne.

De même, un Partenariat stratégique (Action-clé 2) peut soutenir la **préparation des élèves à l'apprentissage, à la vie et au travail dans un environnement international**. Il peut avoir pour objectif d'aider les élèves à développer leurs compétences de base et interpersonnelles (telles que l'esprit d'entreprise, les compétences linguistiques et de résolution de problèmes, la compréhension interculturelle, etc.) ou d'aider les enseignants à créer des modules d'apprentissage à la rédaction de CV ou aux techniques d'entretiens. Dans ce cas, votre établissement peut élaborer un programme sur ce thème en collaboration avec des employeurs ou des prestataires de services d'orientation professionnelle européens.

Dans cette même optique, des objectifs tangibles peuvent être fixés dans votre programme pour permettre **aux élèves d'apprendre dans un contexte international**. Vous pouvez, par exemple, concevoir une série d'activités eTwinning afin que vos élèves pratiquent les langues étrangères avec des apprenants d'établissements scolaires partenaires.

Vous pouvez inclure des objectifs dans votre PED pour mettre en œuvre de telles mesures dans l'ensemble de votre établissement.

## Concordance des objectifs et des opportunités d'Erasmus+

Les objectifs de vos projets européens étant fixés, l'étape suivante consiste à décider quelles opportunités d'Erasmus+ sont les plus pertinentes : Mobilité du personnel (Action-clé 1), Partenariats stratégiques (Action-clé 2) ou eTwinning (rappelez-vous que vous pouvez candidater pour plus d'une d'opportunité Erasmus+).

Le cas de figure ci-dessous vous donne une idée des types d'opportunités que vous pouvez choisir en fonction de vos objectifs. Dans cet exemple, les objectifs cherchent à encourager l'inclusion dans l'éducation :



### Exemple pratique

Encouragement à l'inclusion grâce à des projets Erasmus+

#### Un projet de Mobilité du personnel (Action-clé 1)

Une école irlandaise voulait introduire dans son programme d'enseignement des méthodologies éducatives interculturelles ayant fait leurs preuves. L'objectif principal était de soutenir le personnel enseignant pour qu'il incite à participer et motive les 20 % d'élèves nés à l'étranger et stimuler un sentiment d'identité européenne dans l'ensemble de l'école.

L'établissement a déposé une demande de financement pour envoyer du personnel enseignant en Slovénie et en Turquie, pays ayant acquis une réputation d'excellence dans ce domaine. Les visiteurs ont observé leurs collègues dans les établissements scolaires d'accueil et reçu une formation complète sur leurs méthodologies d'enseignement de l'éducation interculturelle.

#### Un projet de Partenariat stratégique (Action-clé 2)

Une université allemande cherchait à rapprocher des établissements scolaires et des organisations de parties prenantes dans des pays où le taux d'abandon scolaire était particulièrement élevé afin de réduire cette tendance. Elle a créé un partenariat avec des organisations, dont des ONG, des établissements scolaires et des prestataires de services de formation en Allemagne, en Hongrie, en Roumanie, en Croatie et en Turquie.

Ensemble, elles ont mené des travaux de recherche empirique pour détecter les principaux besoins dans ce domaine. En se basant sur leurs conclusions, les partenaires ont créé un cours d'apprentissage en ligne d'une durée de 10 mois pour le personnel enseignant, afin d'améliorer leurs compétences à travailler avec des classes diversifiées. Le cours a également formé des professionnels de l'éducation à diriger une série d'activités visant à réduire l'abandon scolaire précoce, telles que le mentorat, les clubs de devoirs à la maison et les réunions informelles de parents.





## Suggestion

Il est toujours sage de prévoir une alternative au cas où votre projet ne serait pas sélectionné pour un financement. Rappelez-vous qu'eTwinning vous offre en permanence des opportunités d'apprentissage et de coopération en ligne avec vos partenaires.

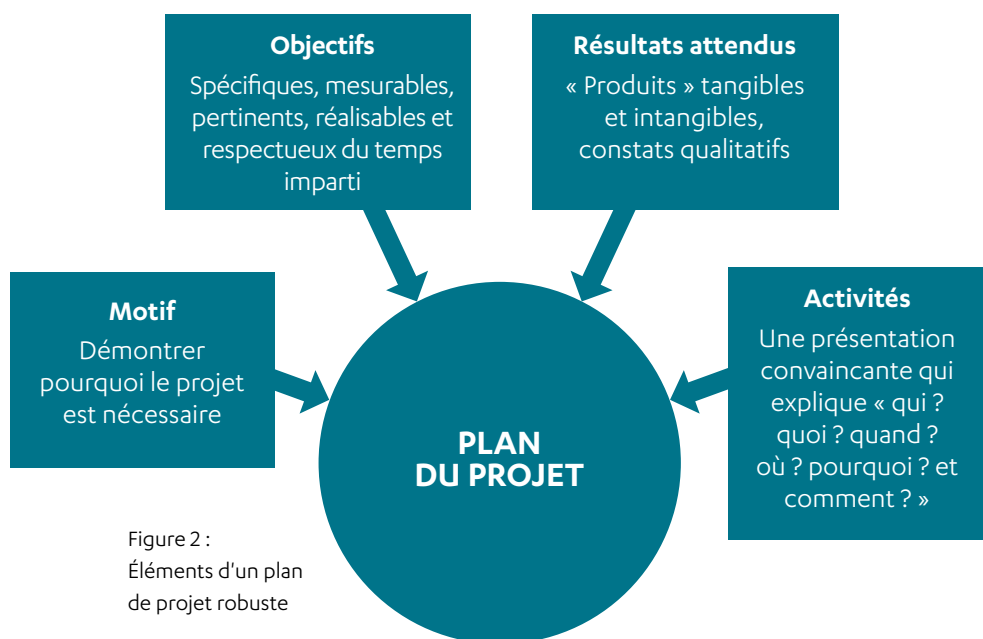
Les deux projets de notre exemple pratique ont contribué à encourager l'inclusion dans l'éducation, bien que de manières différentes et avec des objectifs différents. L'exemple de Mobilité du personnel présenté était axé essentiellement sur les défis spécifiques auxquels l'établissement faisait face, tandis que le partenariat coordonné par l'université se concentrait davantage sur une priorité de politique européenne. Le type d'opportunité ou de combinaison d'opportunités faisant l'objet de votre candidature dépendra de vos objectifs.

Si votre établissement n'a encore jamais participé à des activités européennes, vous souhaitez peut-être commencer par prendre part à eTwinning dans le but d'envisager de futures actions de Mobilité du personnel et de Partenariats stratégiques.

Il est important de signaler que le processus de candidature pour un financement des activités est extrêmement concurrentiel et que votre établissement ne sera pas forcément retenu. Si vous n'êtes pas sélectionné, ne renoncez pas ! Retravaillez votre candidature et essayez à nouveau la prochaine fois.

## Planification du contenu de votre projet

Il vaut la peine d'éviter les raccourcis quand vous planifiez le contenu de votre projet. Vous rédigerez ainsi une candidature Erasmus+ complète et pourrez élaborer un plan d'action détaillé qui vous aidera éventuellement à éviter certains problèmes courants pendant le déroulement de vos projets.



« Le projet doit être planifié par tous les participants. Une bonne planification est la clé d'un bon projet et de la réussite d'une candidature. »

**Heidi Ahlers, enseignante, Allemagne**

Un plan de projet solide doit traiter les quatre aspects suivants :

### Motif

Le motif doit d'abord expliquer pourquoi votre projet est nécessaire et énoncer vos objectifs organisationnels ainsi que les priorités d'Erasmus+ (voir le Guide du programme Erasmus+ : <http://ec.europa.eu/programmes/erasmus-plus/discover/guide>). Vous pouvez envisager d'exposer comment votre projet répondra aux besoins spécifiques des participants ou contribuera plus généralement à une politique et à des pratiques d'éducation et de formation.

Si vous planifiez un projet de grande envergure, vous voudrez peut-être effectuer une analyse des besoins au début du processus de planification. En particulier, il est souvent utile (notamment avec les projets de Partenariats stratégiques et d'eTwinning) d'analyser les projets de recherche réalisés par d'autres établissements scolaires. Cette méthode garantira que vous vous appuyez sur des réalisations antérieures au lieu de créer un projet de toutes pièces.



## Suggestion

Le système SMART est utile à l'établissement d'objectifs d'apprentissage qui soient faciles à évaluer. Selon ce système, les objectifs doivent être :

**Spécifiques** - Assurez-vous que chacun sait exactement ce qui va être accompli.

**Mesurables** – Définissez un ou plusieurs indicateurs de progrès. Si possible, quantifiez d'une manière ou d'une autre ce que vous allez accomplir.

**Acceptables ou Réalisables** – Assurez-vous que vous avez les ressources et la capacité à atteindre l'objectif. Précisez qui va faire quoi.

**Réalistes ou Pertinents** – Assurez-vous que les objectifs se rapportent directement aux priorités du programme Erasmus+, au but de votre projet et au Plan européen de développement.

**Temps imparti** – Veillez à ce que chacun connaisse le calendrier et les dates butoirs.

## Objectifs

Des objectifs clairement définis sont une condition préalable déterminante au succès d'une activité ; il est donc indispensable de préciser quels changements vous voulez que votre projet génère. Les objectifs peuvent être à deux volets et comprendre des « objectifs généraux » (par exemple, encourager la responsabilité civique parmi les élèves) et des sous-objectifs plus spécifiques (par exemple, créer un module d'enseignement sur le thème de la citoyenneté).

## Résultats attendus

Quand vous planifiez votre projet, faites deux listes de résultats escomptés : tangibles et intangibles.

Les résultats tangibles incluent tous les produits issus de votre projet tels que les rapports, les sites internet ou les ressources de formation. Les résultats intangibles peuvent comprendre de nouvelles manières de travailler, les connaissances acquises ou des changements de comportement. Il est plus facile de partager des résultats physiques et de les utiliser au-delà de la durée de vie de votre projet. Néanmoins, vous devez autant que possible documenter vos accomplissements et veiller à inclure aussi des plans d'évaluation des résultats intangibles. Par exemple, si les élèves doivent « mieux connaître le pays partenaire » après une activité eTwinning, pourquoi ne pas planifier un quiz pour tester les résultats ?

Cette évaluation critique des résultats attendus vous aidera à affiner vos programmes et à garantir l'impact à long terme de votre projet.

## Activités

Quand vous programmez des activités, il est utile de préciser les personnes, les tâches, le calendrier, les résultats et les ressources nécessaires pour les exécuter.



## FOCUS

Six questions simples pour vous aider à planifier des activités de projet robustes :

- 1. Quel est le but de votre projet ? Pourquoi ?**  
Définissez clairement le but principal de votre projet et expliquez pourquoi ce projet est nécessaire.
- 2. Qui est responsable ?**  
Précisez les rôles et les responsabilités spécifiques au sein de votre organisation ainsi que de vos partenaires pour organiser et exécuter le projet.
- 3. Qui participera ?**  
Qui est éligible pour participer aux activités de votre projet et quels sont vos critères de sélection ?
- 4. Que va-t-il se passer ?**  
Tentez de détailler le contenu de vos activités (cours de formation, stage d'observation, etc.) de manière aussi complète que possible.
- 5. Où/quand les activités auront-elles lieu ?**  
Définissez le calendrier et le lieu spécifiques des activités de votre projet.
- 6. Comment ?**  
Comment vos activités vont-elles contribuer à atteindre l'objectif spécifique de votre projet ?

## Sélection des partenaires

Dans le cadre de l'Action-clé 1, Mobilité du personnel, il n'est pas nécessaire d'identifier les partenaires à la phase de candidature, mais il est utile de tenir compte du type de partenaires que vous recherchez.

Vous devez choisir vos partenaires avant de soumettre une candidature de Partenariat stratégique (Action-clé 2).

Vos critères de recherche de partenaires doivent correspondre au but recherché par votre établissement en participant à un projet européen. Si, par exemple, vous cherchez à renforcer vos capacités, l'accent devra être mis sur l'identification de partenaires experts dans les compétences que vous souhaitez développer. Ceci est particulièrement important si vous recherchez un cours structuré ou une formation structurée à l'étranger pour le développement du personnel.

Souvenez-vous que si l'objectif est de former un partenariat, il est important d'envisager (et de montrer) comment votre organisation peut contribuer à la réalisation des objectifs des partenaires potentiels et pas seulement soutenir les vôtres.

Vous pouvez établir un partenariat avec une diversité d'organisations. Les partenaires éligibles sont notamment les établissements scolaires, universités, municipalités, entreprises, bibliothèques, musées, centres de recherche, organisations caritatives ou bénévoles, etc. Réfléchissez aux organisations qui répondront le mieux aux objectifs de développement de votre établissement et à vos besoins.

Tentez de consulter largement les membres du personnel, les parties prenantes et, le cas échéant, les élèves, pendant l'élaboration de vos critères de recherche de partenaires. Il est toujours préférable de prendre le temps de bien définir les besoins au départ. Dans le cas contraire, vous risquez de lancer un projet pour vous apercevoir que les organisations avec lesquelles vous travaillez ne sont pas adaptées à vos exigences.



### Thèmes de réflexion

Quelle expertise, quelles compétences et spécialisations les partenaires peuvent-ils apporter pour contribuer aux objectifs fixés pour vos élèves, votre personnel et votre communauté locale ?

Qu'est-ce qui est unique à votre établissement et comment exposeriez-vous ces qualités à des partenaires potentiels ?

Comment décririez-vous votre partenaire idéal en termes d'objectifs à atteindre dans le cadre de votre projet européen ?



## FOCUS

Voici quelques exemples de critères de sélection de partenaire :

- expertise et expérience utiles à votre idée de projet ;
- objectifs de développement similaires aux vôtres ;
- capacité à aider en matière de gestion financière et d'administration de votre projet ;
- expertise en médiatisation des résultats de projets ;
- capacité à communiquer dans des langues spécifiques ;
- enthousiasme et implication !



## Exemple pratique

Quelques conseils utiles pour trouver des partenaires pour votre projet (Partenariat stratégique) sont décrits ci-dessous par un coordinateur autrichien :

**Étape 1 :** Contactez des partenaires avec lesquels vous avez déjà travaillé

**Étape 2 :** Laissez vos anciens partenaires vous en suggérer de nouveaux

**Étape 3 :** Postez votre idée sur eTwinning et attendez que des enseignants vous contactent

**Étape 4 :** Demandez aux assistants en langues étrangères de votre établissement de vous fournir des contacts dans leur ancien établissement

**Étape 5 (et la plus utile) :** Assistez à des réunions ou à des sessions d'information organisées par les agences nationales (dans votre pays ou à l'étranger) pour prendre contact avec d'autres enseignants intéressés par une coopération internationale.

**Étape 6 :** Recherchez sur internet des établissements scolaires qui conviennent et contactez-les pour savoir si une coopération les intéresse.

« Une organisation a besoin d'un partenaire désireux d'apprendre, qui valorise la culture et le patrimoine, qui soit familiarisé avec les outils numériques et engagé envers l'éducation... Nous voulions [aussi] des élèves de cultures diversifiées et des professeurs impliqués possédant des compétences spécialisées en vue d'un apprentissage mutuel. »

**Brendan O'Dwyer, enseignant, Irlande**

Si vous n'avez jamais participé à un projet européen, vous souhaiterez éventuellement trouver un partenaire ayant l'expérience d'Erasmus+ ou de la génération précédente de programmes européens (par exemple, Comenius).

La diversité géographique dans le partenariat et différentes approches pédagogiques peuvent aussi être un avantage. De cette façon, la participation de chaque partenaire bénéficie au projet dans son ensemble, et tous les partenaires ont un fort sentiment d'apprentissage mutuel.



## Suggestion

Ressources utiles à la recherche de partenaires et d'inspiration pour vos idées de projet

Il existe différents moyens de trouver des partenaires ou des idées pour votre projet. Notamment :

### eTwinning

Le portail d'eTwinning offre des outils de recherche en ligne de partenariat et un réseau de milliers d'établissements scolaires participants. C'est par conséquent l'endroit idéal où commencer votre recherche.

<http://www.etwinning.net>

### Le recours aux contacts, réseaux et liens existants

Les membres du personnel, les élèves et les parents de votre établissement peuvent avoir établi des liens européens dont vous n'avez pas connaissance. Invitez-les dans votre établissement pour partager leurs contacts.

### Le contact avec des établissements scolaires et des chefs d'établissement

Il peut y avoir des établissements scolaires et des chefs d'établissement dans votre région qui ont déjà participé à des projets européens. Le site European Shared Treasure (à l'adresse [www.europeansharedtreasure.eu](http://www.europeansharedtreasure.eu)) et la plate-forme de diffusion récemment créée d'Erasmus+ (à l'adresse <http://ec.europa.eu/programmes/erasmus-plus/projects>) sont, entre autres, des ressources utiles. Les expériences d'établissements scolaires comme le vôtre peuvent être une source extrêmement utile d'idées et d'inspiration pour vos propres projets.

« L'ensemble du processus de recherche de partenaires a duré environ un mois. J'ai fait appel à quelques partenaires de projets antérieurs avec lesquels je savais pouvoir bien travailler mais j'ai aussi dû trouver beaucoup de nouveaux partenaires. J'ai pu chercher des établissements scolaires sur le nouveau portail [eTwinning] et j'ai contacté bon nombre d'eTwinners expérimentés ainsi que des nouveaux arrivants au programme - j'ai rapidement reçu des réponses encourageantes. »

**Michael Purves, enseignant, Royaume-Uni**



## Suggestion

Pourquoi ne pas tenter un partenariat stratégique avec des organisations autres que des établissements scolaires ?

Avec Erasmus+, vous n'êtes pas tenu de collaborer seulement avec des établissements scolaires. Vos partenaires peuvent provenir d'organisations publiques, privées ou à but non lucratif.

Dans le cadre d'un partenariat stratégique, vous pouvez :

- travailler avec des employeurs pour élaborer de nouveaux programmes adaptés aux besoins du marché de l'emploi ;
- établir des relations avec des services d'orientation professionnelle pour améliorer la capacité d'emploi des élèves ;
- collaborer avec des musées pour redonner de l'élan au programme d'histoire ;
- travailler avec des galeries d'art pour exposer le travail des élèves ;
- collaborer avec des autorités locales pour améliorer le profil de votre établissement au sein de la communauté.

Selon les objectifs de votre projet, vous pouvez choisir des partenaires parmi les entreprises locales, bibliothèques, musées, organisations artistiques ou pour la jeunesse, services pour l'enfance, universités, centres scientifiques ou de recherche, etc.

## Recrutement et sélection des participants

Si vous posez votre candidature pour des activités de mobilité, soit dans le cadre de l'Action-clé 1 de Mobilité du personnel, soit dans le cadre de l'Action-clé 2, Partenariats stratégiques, vous devrez indiquer combien de membres de votre personnel et/ou combien d'élèves vont participer au projet au cours de la période de financement, le type d'activités auxquelles ils vont participer et en quoi va consister le suivi de ces activités après leur retour. Vous devez également décider de la manière dont les membres du personnel ou les élèves seront sélectionnés pour prendre part aux activités de votre projet, et qui seront les organisations et les pays destinataires.

Si votre demande concerne la mobilité du personnel, vous devrez montrer que le processus de sélection des participants est transparent et lié aux objectifs de votre établissement en exposant clairement les critères de sélection choisis.



Que vous organisiez un projet de mobilité du personnel ou un partenariat stratégique avec une composante de mobilité, vous avez tout intérêt à planifier dans le détail la façon comment vous allez communiquer les possibilités de mobilité aux participants potentiels. Disséminer le plus largement possible les opportunités de mobilité de votre établissement parmi les élèves et les membres du personnel éligibles garantira le plus grand nombre de candidats qualifiés possible se présenteront pour être sélectionnés.

Il est utile de créer une procédure standard de promotion des opportunités de mobilité offertes par votre établissement, que vous mettrez à jour et améliorerez périodiquement.



## FOCUS

Voici quelques critères de sélection que vous pourriez utiliser :

- Dans quelle mesure l'expérience va-t-elle contribuer à répondre aux besoins d'apprentissage de vos participants ?
- Dans quelle mesure l'expérience va-t-elle améliorer la qualité de l'enseignement et de l'apprentissage dans votre établissement ?
- Quel est le degré de motivation de la personne pour participer à l'activité ?

Voici quelques idées de recrutement de participants aux activités de mobilité :

### **Promotion auprès du personnel :**

- présentation lors de réunions des professeurs ;
- e-mails promotionnels, lettres ou avis sur l'intranet ;
- affiches dans les salles communes.

### **Promotion auprès des élèves :**

- pendant les assemblées scolaires ;
- dans le bulletin d'information de votre établissement ;
- par SMS ou par e-mail aux parents ;
- pendant les cours sur des sujets pertinents ;
- par des affiches dans l'établissement ;
- par des tweets postés sur le compte Twitter de l'établissement.

Tentez de promouvoir l'activité au moyen de plusieurs canaux de communication pour garantir que le message passe.

Vous constaterez que le fait d'inclure un lien vers une brochure détaillée ou une page web dans toutes les ressources publicitaires aidera votre audience à « s'auto-sélectionner » avant même de contacter votre équipe de projet. Les informations reliées peuvent préciser les exigences et les délais de déclaration d'intérêt pour les activités. Ceci aidera à réduire la charge administrative de réponse aux candidats non éligibles.

## Rédaction d'une candidature de haute qualité

L'étape qui suit le choix de votre opportunité Erasmus+ préférée et la constitution de votre équipe de projet consiste à rédiger votre candidature. Un grand nombre de recommandations et de ressources disponibles peuvent vous guider dans ce processus - il vous suffit de contacter votre agence nationale pour obtenir des conseils.

La bonne nouvelle est qu'avec Erasmus+, les exigences financières du processus de candidature sont relativement simples. La subvention est presque entièrement basée sur les coûts unitaires et sera automatiquement calculée au fur et à mesure que vous remplissez le formulaire en fonction des activités spécifiées.

Avant de commencer, nous vous recommandons de vous informer plus avant sur le type de projet auquel vous souhaitez postuler et de lire attentivement les informations concernant l'Action-clé que vous avez sélectionnée dans le Guide du programme Erasmus+. Celui-ci décrit notamment les critères d'éligibilité et d'évaluation de la qualité ainsi que les procédures de candidature et les exigences formelles.

- **Éligibilité** : pour être éligible au financement, votre organisation ou votre partenariat doit satisfaire aux critères indiqués dans le Guide du programme pour l'Action-clé spécifique qui vous intéresse. Vérifiez que vous répondez à tous les critères d'éligibilité.
- **Critères d'évaluation** : le Guide du programme définit les critères qui vont permettre d'évaluer votre candidature. Assurez-vous de bien traiter tous les critères de qualité pertinents dans votre demande. Il est également utile de consulter le Guide Erasmus+ pour les experts en évaluation de qualité (Guide for Experts on Quality Assessment), qui vous permettra de comprendre le procédé d'évaluation et de notation utilisé par les experts qui évalueront votre candidature.
- **Procédures de demande** : veuillez noter que l'organisation candidate, ainsi que toute organisation partenaire, doit s'enregistrer sur le portail des participants de la Commission européenne avant de remplir un formulaire de candidature Erasmus+. Vous pouvez consulter le manuel de l'utilisateur du portail du participant, qui contient des instructions détaillées sur la manière de procéder.
- **Exigences formelles** : il est important de lire et d'examiner les conditions exigées des candidats pour être en mesure de démontrer que votre établissement possède la capacité organisationnelle et financière adéquate pour mettre en œuvre et réussir votre projet Erasmus+.



### Suggestion

La plupart des agences nationales proposent des activités d'information visant à conseiller les organisations sur la manière de présenter leur demande de financement. Ne manquez pas d'assister à leurs sessions et de leur demander conseil.

Quelle que soit le volet d'Erasmus+ qui vous intéresse, vous devrez démontrer la **pertinence**, la **qualité** et l'**impact** de vos activités. Un bon point de départ est de présenter les activités qui ont été convenues dans votre plan de projet autour de ces critères clés.

Gardez en même temps à l'esprit le fait que l'Action-clé 1 (Mobilité du personnel) et l'Action-clé 2 (Partenariats stratégiques) d'Erasmus+ présentent des exigences très spécifiques. Lisez attentivement le Guide du programme Erasmus+ pour bien remplir votre demande.

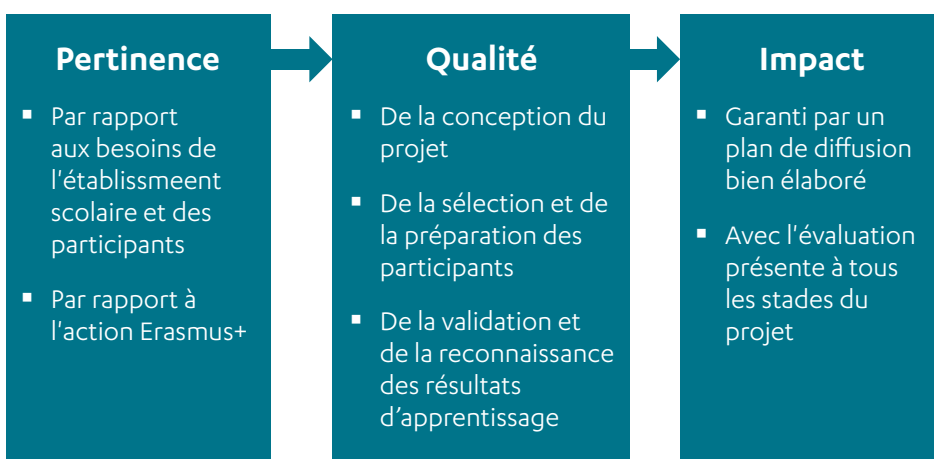


Figure 3 : Les éléments d'une bonne candidature

D'autres critères clés de réussite doivent également être pris en compte, à savoir  **votre projet démontre-t-il les éléments suivants :**

- Contexte et expérience du partenariat ;
- Stratégie d'évaluation robuste ;
- Plans de préparation, de mise en œuvre et de suivi très clairs ;
- Bon rapport qualité-prix ;
- Liens clairs avec la politique de l'UE ;
- Innovation ;
- Valeur ajoutée.

## Pertinence de votre projet

Naturellement, votre projet doit répondre aux besoins et aux objectifs de votre établissement et de vos participants. Il doit également être lié aux objectifs concernés de l'action Erasmus+ pour laquelle vous souhaitez candidater (voir le Guide du programme Erasmus+). Tâchez de bien démontrer que les buts de votre projet sont clairement alignés avec les objectifs de votre école et les besoins des participants, et de concevoir et adapter vos activités aux priorités de l'action-clé concernée.



## Thème de réflexion

### Mobilité du personnel

Toutes les phases de votre projet sont-elles clairement conçues, en examinant chacun des aspects de qualité qui ont été identifiés (cohérence, Plan européen de développement, processus de sélection de membres du personnel, développement linguistique, etc.) ?

### Partenariats stratégiques

Avez-vous clairement démontré le champ d'application et la structure de votre projet ?

Les compétences des membres de l'équipe de votre projet correspondent-elles aux exigences du projet ?

Avez-vous montré comment les partenaires vont communiquer et collaborer tout au long du projet ?

## Qualité

Les exigences de qualité varient selon que vous présentez une demande au titre de la Mobilité du personnel (Action-clé 1) ou des Partenariats stratégiques (Action-clé 2).

Les demandes de Mobilité du personnel doivent refléter la qualité de la conception et de la mise en œuvre du projet, ce qui exige de présenter un plan convaincant à toutes les phases (préparation, mise en œuvre et suivi).

Vous devez montrer comment l'établissement de rapports et la gestion du projet seront organisés et prouver que les objectifs de votre projet sont cohérents avec les activités proposées. Vous devrez également montrer que des procédures équitables et attentives seront mises en place pour sélectionner, préparer et soutenir les participants pendant leur séjour à l'étranger.

De plus, vous devez indiquer comment les résultats d'apprentissage des participants seront accrédités ou validés à leur retour. Il est aussi important de présenter un Plan européen de développement de haute qualité et complet.

Les demandes de Partenariats stratégiques doivent également transmettre la haute qualité de la conception et de la mise en œuvre du projet. Ces exigences sont similaires à celles des projets de Mobilité avec toutefois quelques différences importantes (voir le Guide du programme Erasmus+).

Il vous est aussi demandé de démontrer la qualité de votre équipe de projet et des accords de coopération. Tentez d'exposer, dans le détail, les responsabilités spécifiques de vos partenaires et la façon dont les tâches seront réparties. De plus, tentez d'expliquer clairement comment les partenaires ont l'intention de maintenir une communication régulière et de travailler ensemble.



## FOCUS

### Les éléments indispensables d'une bonne candidature

- Une stratégie claire, à long terme, d'intégration des activités européennes dans les opérations de l'établissement (un Plan européen de développement vous aidera à le démontrer).
- Des activités de projet qui complètent les priorités et les objectifs de l'action Erasmus+ de votre candidature.
- Des critères d'évaluation traités clairement (également appelés critères d'attribution).
- Une procédure juste et transparente de recrutement et de sélection des participants.
- Des rôles et des responsabilités bien spécifiés et qui démontrent une répartition équitable des responsabilités dans le partenariat ainsi qu'une utilisation efficace des compétences, des aptitudes et des ressources disponibles.
- De solides stratégies d'évaluation, de diffusion et d'exploitation des résultats du projet.

## Impact et diffusion

Il est indispensable de démontrer de manière convaincante comment vous prévoyez d'évaluer les résultats du projet. Vous devez également montrer comment vous ferez connaître les résultats de votre projet au sein des organisations participantes ainsi qu'à l'extérieur par le biais d'un plan de diffusion. Souvenez-vous que les critères d'évaluation des candidatures des projets de Mobilité du personnel (Action-clé 1) et ceux des projets de Partenariats stratégiques (Action-clé 2) sont légèrement différents (voir le Guide du programme Erasmus+ pour de plus amples détails) et que les résultats sont proportionnels au niveau de financement.



## Suggestion

Questions et suggestions pouvant être utilisées pour élaborer un plan de diffusion :

- Quels sont les buts et les objectifs de la diffusion ?
- Qui est(ont) le ou les publics cibles ?
- Quelles seront les informations diffusées ?
- Quelles seront les stratégies de diffusion utilisées ?
- Quels seront les messages adressés aux différents publics et par quelles stratégies de diffusion ?
- Quand les actions de diffusion auront-elles lieu (pendant et après votre projet) ?
- Qui se chargera de la coordination du plan de diffusion ?
- Qui participera au plan de diffusion ?
- Comment la diffusion sera-t-elle mise en œuvre, suivie et évaluée ?
- Quel est le coût des activités de diffusion ?

Vous devrez intégrer un plan détaillé de diffusion et d'exploitation dans votre candidature.

## Établissement des mécanismes de suivi et d'évaluation

Il y a deux importants processus cruciaux pour évaluer la qualité de tout projet Erasmus+ :

- **le suivi** peut être défini comme un processus continu d'évaluation des progrès par rapport aux objectifs annoncés et d'identification des écarts entre le plan initial du projet et les accomplissements réels ;
- **l'évaluation** est l'application systématique de méthodes qui visent à évaluer et à améliorer la planification, la mise en œuvre et l'impact d'un projet.

Quand vous rédigez votre candidature, vous devez démontrer que votre stratégie dans ces deux domaines est convaincante.

Bien entendu, le suivi et l'évaluation sont les deux revers de la même médaille car l'évaluation dépend largement des données recueillies lors des activités de suivi.

Vos partenaires sont responsables de la collecte des données destinées au suivi lorsqu'ils réalisent des activités. Normalement, ils fournissent ces informations à votre coordinateur de projet sous forme de rapports d'état internes. Le suivi et l'évaluation figurent généralement à l'ordre du jour des réunions afin de donner aux partenaires le temps de discuter, le cas échéant, de la manière d'adapter les activités futures en fonction des constats.

Il est par conséquent important de répondre aux questions suivantes par écrit :

- Qui sera chargé du suivi et de l'évaluation dans chaque organisation partenaire ?
- Quels éléments seront suivis et évalués pendant toute la durée de votre projet ?
- Quelles informations vos partenaires devront-ils recueillir pour permettre le suivi et l'évaluation (retour d'information des participants, niveau de participation, etc.) ?
- Quand l'évaluation aura-t-elle lieu (par exemple, aux étapes clés des activités du projet ou tout au long du projet) ?
- Avec quelle fréquence les participants devront-ils fournir des données de suivi et d'évaluation ?
- Quels seront les moyens utilisés pour le suivi et l'évaluation (rapports d'état, réunions de projet, etc.) ?



## FOCUS

### Que devrait-on suivre et évaluer ?

La nature exacte de votre suivi et de votre évaluation changera en fonction des objectifs de votre projet. Parmi les points d'évaluation habituels de tous les projets, on peut citer :

- l'impact sur votre établissement, son personnel et ses élèves (comment votre projet va-t-il améliorer les connaissances et les compétences, la confiance, la motivation, les méthodologies d'apprentissage et d'enseignement ; comment votre projet va-t-il transformer les systèmes scolaires, la structure organisationnelle ou les programmes ?) ainsi que sur les autres organisations participantes ;
- l'impact aux niveaux local, national et international ; par exemple, le projet aura-t-il un impact en dehors des partenaires eux-mêmes, par exemple sur la communauté locale ou encore au niveau national ou international ?
- la contribution de votre projet aux objectifs de l'action Erasmus+.

Pour garantir l'efficacité, tentez d'inclure le suivi et l'évaluation dans vos procédures actuelles de gestion des performances de l'établissement. Par exemple, votre établissement a peut-être déjà en place un processus d'évaluation des activités destinées à renforcer les connaissances des élèves. D'autres évaluations spécifiques seront à planifier et à concevoir pour évaluer l'impact des divers aspects du projet européen.

Les résultats quantifiables sont les plus faciles à mesurer (par exemple, tous les participants doivent recevoir plus de sept heures de préparation linguistique) ; cependant, les résultats généraux peuvent également être évalués.

Par exemple, si vous souhaitez savoir dans quelle mesure « vos élèves ont évolué en tant que citoyens du monde », le processus d'évaluation devra comporter plusieurs types d'évaluation. Ceci signifie qu'il est nécessaire d'atteindre un consensus sur ce qui constitue une citoyenneté mondiale et sur les connaissances, compétences, valeurs et dispositions impliquées avant de pouvoir décider quels processus d'évaluation appliquer. Les élèves peuvent également participer à ces discussions.

Les sections « Pendant » et « Après » de ce guide traitent plus en profondeur le suivi et l'évaluation.



« L'implication de chaque partenaire et d'un coordinateur de projet est incontournable pour garantir une direction efficace du processus de suivi et d'évaluation. »

**Joseph Vabre, adjoint au maire, France**

« Lors de chacune des réunions internationales, nous avons vérifié que les activités étaient réalisables. Dans ce but, chaque partenaire a expliqué son idée et comment la réaliser. Ensuite, nous avons examiné comment nous pouvions les connecter et vérifié si une action supplémentaire était requise pour atteindre les objectifs prévus. »

**Sergio González Moreau, enseignant, Espagne**